



## เอกสารเผยแพร่ กองช่าง องค์การบริหารส่วนตำบลทุ่งสมอ

### การขออนุญาตก่อสร้าง

#### ๑. การขออนุญาตก่อสร้างอาคาร ต้องเตรียมหลักฐานดังนี้

- ๑.๑ สำเนาบัตรประจำตัวประชาชนของผู้ขออนุญาตและเจ้าของที่ดิน อย่างละ ๑ ชุด
- ๑.๒ สำเนาทะเบียนบ้านของผู้ขออนุญาตและเจ้าของที่ดิน อย่างละ ๑ ชุด
- ๑.๓ แบบก่อสร้าง แผนผัง และรายการประกอบแบบ อย่างละ ๓ ชุด
- ๑.๔ สำเนาโฉนดที่ดินที่จะทำการก่อสร้าง จำนวน ๑ ชุด (หรือเอกสารสิทธิ์อื่น ๆ)
- ๑.๕ สำเนาหนังสือรับรองการจดทะเบียนบริษัท วัตถุประสงค์ ผู้มีอำนาจลงชื่อแทน นิติบุคคลที่ขออนุญาตที่ออกให้ไม่เกิน ๖ เดือน

#### ๒. การเตรียมหลักฐานที่เกี่ยวข้องเฉพาะเรื่อง

- ๒.๑ หนังสือยินยอมจากเจ้าของที่ดิน (กรณีผู้ขออนุญาตมิได้เป็นเจ้าของที่ดิน)
- ๒.๒ หนังสือยินยอมให้ปลูกสร้างอาคารชิดผนัง (กรณีใช้ผนังร่วมกัน)
- ๒.๓ หนังสือยินยอมให้ปลูกสร้างอาคารชิดเขตที่ดิน (กรณีชิดเขตที่ดินข้างเคียง)
- ๒.๔ หนังสือรับรองผู้ประกอบการวิชาชีพวิศวกรรมและสถาปัตยกรรม พร้อมสำเนาบัตรประจำตัว (กรณีที่อยู่ในข่ายควบคุมตาม พ.ร.บ.วิศวกรรม และ พ.ร.บ.วิชาชีพสถาปัตยกรรม)
- ๒.๕ รายการคำนวณ ๑ ชุด (กรณีส่วนหนึ่งส่วนใดของอาคารก่อสร้างด้วยวัสดุถาวรและทนไฟเป็นส่วนใหญ่ หรืออาคารสาธารณะ อาคารพิเศษ)
- ๒.๖ แบบระบบบำบัดน้ำเสียสำหรับบ้านพักอาศัย (ตามแบบข้อบัญญัติ อบต.ทุ่งสมอ)
- ๒.๗ หนังสือแสดงว่าคณะกรรมการการควบคุมการจัดสรรที่ดินพิจารณาให้ความเห็นชอบ
- ๒.๘ แผนผังโครงการจัดสรรที่ดินที่ได้รับอนุญาตแล้ว (กรณีอาคารเข้าข่ายการจัดสรรที่ดิน)
- ๒.๙ เตรียมแบบและใบอนุญาตเดิมที่ได้รับจากองค์การบริหารส่วนตำบลทุ่งสมอ จำนวน ๑ ชุด (กรณีดัดแปลงอาคาร, ต่อเติม หรือต่ออายุใบอนุญาต)

### ๓. การพิจารณา

๓.๑ ในการตรวจพิจารณารายละเอียดแบบแปลน องค์การบริหารส่วนตำบลทุ่งสมอ อาจสั่งให้ผู้ขอใบอนุญาตแก้ไขเปลี่ยนแปลงผังบริเวณ แบบแปลน รายการประกอบแบบแปลน หรือรายการคำนวณที่ได้ยื่นไว้ให้ถูกต้องตาม พ.ร.บ. ควบคุมอาคาร พ.ศ. ๒๕๒๒ รวมแก้ไขเพิ่มเติม และกฎกระทรวงต่าง ๆ ที่เกี่ยวข้อง

๓.๒ อาคารประเภทควบคุมการใช้ เมื่อก่อสร้างแล้วเสร็จจะต้องแจ้งกองช่างทำการตรวจสอบ เพื่อขอใบรับรองการใช้อาคารก่อนเปิดใช้อาคารหรือให้ผู้อื่นใช้

๓.๓ การขออนุญาตก่อสร้างตามมาตรา ๓๙ ทวิ โดยไม่ต้องได้รับอนุญาตจากเจ้าพนักงานท้องถิ่น จะต้องดำเนินการแจ้งให้เจ้าพนักงานท้องถิ่นทราบตามแบบที่กำหนด พร้อมทั้งแจ้งข้อมูลและยื่นเอกสาร ดังต่อไปนี้

๓.๓.๑ ชื่อผู้รับผิดชอบงานออกแบบอาคาร (วุฒิสถาปนิก) พร้อมสำเนาบัตรประจำตัว

๓.๓.๒ ชื่อของผู้รับงานออกแบบและคำนวณอาคาร (วุฒิวิศวกร) พร้อมสำเนาบัตรประจำตัว

๓.๓.๓ ชื่อผู้ควบคุมงาน (ตามกฎหมายวิชาชีพสถาปัตยกรรม-วิศวกรรม พร้อมสำเนาบัตรประจำตัว)

๓.๓.๔ แผนผังบริเวณ แบบแปลน รายการประกอบแบบ รายการคำนวณ

๓.๓.๕ วันเริ่มต้น และวันสิ้นสุด การดำเนินการก่อสร้างอาคาร

### ๔. ระยะเวลาในการพิจารณาในกรณีทั่วไป

๔.๑ อาคารพักอาศัยไม่เกิน ๒ ชั้น ใช้เวลาในการพิจารณาไม่เกิน ๒๐ วัน ไม่รวมระยะเวลาแก้ไขแบบแปลน

๔.๒ อาคารพาณิชย์ อาคารขนาดใหญ่ อาคารประเภทควบคุมการใช้ ใช้เวลาในการพิจารณา ๓๐ วัน (ไม่รวมระยะเวลาแก้ไขแบบแปลน)

๔.๓ ยกเว้นในกรณีที่มีข้อขัดข้อง จะใช้เวลาพิจารณาตามที่ได้กำหนดไว้ใน พ.ร.บ. ควบคุมอาคาร

### ๕. คำแนะนำในการขอรับอนุญาตเกี่ยวกับอาคาร

๕.๑ ผู้ขอรับใบอนุญาตต้องแนบเอกสารเกี่ยวกับแผนผังบริเวณ แบบแปลน รายการประกอบแบบแปลน จำนวน ๓ ชุด พร้อมกับคำขอ อาคารสาธารณะ อาคารพิเศษ หรืออาคารที่ก่อสร้างด้วยวัสดุถาวรและวัตถุทนไฟเป็นส่วนใหญ่ ต้องแนบรายการคำนวณ จำนวน ๑ ชุด

๕.๒ เมื่อเจ้าพนักงานท้องถิ่นได้ตรวจพิจารณาแผนผังบริเวณ แบบแปลน รายการประกอบแบบแปลน และรายการคำนวณ (ถ้ามี) ถูกต้องแล้ว ให้เจ้าพนักงานท้องถิ่นออกใบอนุญาตได้

๕.๓ อาคารประเภทควบคุมการใช้เมื่อทำการก่อสร้างเสร็จแล้ว ให้เจ้าของอาคารหรือผู้ครอบครองอาคารยื่นคำขอใบรับรองต่อเจ้าพนักงานท้องถิ่น

๕.๔ ในกรณีที่เจ้าของอาคาร ประสงค์จะใช้อาคารเพื่อกิจการประเภทควบคุมการใช้ จะเปลี่ยนการใช้อาคารให้ ยื่นคำขออนุญาตเปลี่ยนการใช้อาคารนั้น

๕.๕ ในกรณีที่เจ้าของอาคารประสงค์จะดัดแปลงหรือใช้ที่จอดรถเพื่อการอื่นและก่อสร้างที่จอดรถแทนของเดิมให้ ยื่นคำขออนุญาตต่อเจ้าพนักงานท้องถิ่น

๕.๖ ผู้ได้รับใบอนุญาตประสงค์จะขอต่ออายุใบอนุญาตก่อสร้างอาคาร ให้ยื่นคำขอต่ออายุใบอนุญาตต่อเจ้า พนักงานท้องถิ่นก่อนใบอนุญาตสิ้นอายุ

๕.๗ ในกรณีที่ใบอนุญาตหรือใบรับรองสูญหาย ถูกทำลายหรือชำรุด ให้ยื่นคำขอรับใบแทนใบอนุญาตหรือใบแทน ใบรับรองจากเจ้าพนักงานท้องถิ่น ภายใน ๑๕ วัน นับแต่วันที่ได้รับทราบถึงการสูญหาย

๕.๘ ผู้ได้รับใบอนุญาต ผู้ใดประสงค์จะโอนใบอนุญาตก่อสร้างอาคารให้แก่บุคคลอื่น ให้ยื่นคำขออนุญาตต่อเจ้า พนักงานท้องถิ่น เมื่อเห็นเป็นการสมควร ให้เจ้าพนักงานท้องถิ่นออกหนังสือแจ้งอนุญาตให้โอนใบอนุญาตให้แก่ผู้ขอโอน ใบอนุญาตได้

๕.๙ แผนผังบริเวณ แบบแปลน รายการประกอบแบบแปลน และรายการคำนวณ ต้องเป็นสิ่งพิมพ์สำเนา ภาพถ่ายหรือเขียนด้วยหมึก และต้องเป็นไปตามหลักเกณฑ์และเงื่อนไขดังต่อไปนี้

๕.๙.๑ มาตรฐานส่วน ให้ใช้มาตราเมตริก

๕.๙.๒ แผนผังบริเวณ ให้ใช้มาตราเมตริก

๕.๙.๓ แสดงขอบนอกของอาคารที่ขออนุญาตถึงขอบเขตของที่ดินทุกด้าน

๕.๙.๔ ระยะห่างระหว่างอาคารต่าง ๆ ที่มีอยู่แล้ว และอาคารที่ขออนุญาตในขอบเขตของที่ดิน

๕.๙.๕ ลักษณะและขอบเขตของที่สาธารณะพร้อมด้วยเครื่องหมายทิศ

๕.๙.๖ ให้แสดงทางระบายน้ำออกจากอาคารไปสู่ทางระบายน้ำสาธารณะ พร้อมทั้งแสดงเครื่องหมายชี้ ทิศทางน้ำไหลและส่วนลาด

๕.๙.๗ แสดงระดับของพื้นชั้นล่างของอาคารและความสัมพันธ์กับระดับทาง หรือถนนสาธารณะที่ใกล้ ที่สุดและระดับพื้นดิน

๕.๙.๘ ให้แสดงแผนผังบริเวณที่จะทำการเคลื่อนย้ายอาคารไปอยู่ในที่ใหม่ให้ชัดเจน

๕.๙.๙ แบบแปลนให้ใช้มาตราส่วนไม่เล็กกว่า ๑ ใน ๑๐๐ โดยต้องแสดงแปลนพื้นรูปด้าน (ไม่น้อยกว่า ๒ ด้าน) รูปตัดขวาง รูปตัดทางยาว ผังคานรับพื้นชั้นต่าง ๆ และผังฐานรากของอาคาร พร้อมด้วยรายละเอียด

๕.๙.๑๐ แบบแปลน ต้องมีรูปรายละเอียดอย่างชัดเจนเพียงพอที่จะพิจารณาตามกฎหมาย

๕.๙.๑๑ แบบแปลน สำหรับการดัดแปลงอาคารให้แสดงส่วนต่าง ๆ ของอาคารที่จะก่อสร้างให้ชัดเจน

๕.๙.๑๒ แบบแปลน สำหรับการตัดแปลงอาคารให้แสดงส่วนที่มีอยู่เดิมและส่วนที่จะตัดแปลงให้ชัดเจน

๕.๙.๑๓ แบบแปลน สำหรับการรื้อถอนอาคาร ให้แสดงขั้นตอนวิธีการตลอดจนความปลอดภัยในการรื้อถอนอาคาร

๕.๙.๑๔ แบบแปลน สำหรับการเคลื่อนย้ายอาคาร ให้แสดงขั้นตอน วิธีการ ความมั่นคงแข็งแรง ตลอดจนความปลอดภัยในการเคลื่อนย้ายอาคาร

๕.๙.๑๕ สำหรับอาคารที่มีรูปตัดทางขวางหรือรูปตัดทางยาวของอาคาร มีความกว้าง ความยาว หรือ ความสูงเกิน ๙๐ เมตร แบบแปลนจะใช้มาตราส่วนเล็กกว่า ๑ ใน ๑๐๐ ก็ได้ แต่ต้องไม่เล็กกว่า ๑ ใน ๒๕๐

๕.๙.๑๖ แบบแปลนสำหรับการเปลี่ยนการใช้อาคาร ให้แสดงส่วนที่ใช้อยู่เดิม และส่วนที่จะเปลี่ยนการใช้ใหม่ให้ชัดเจน

๕.๙.๑๗ รายการประกอบแบบแปลน ให้แสดงรายละเอียดเกี่ยวกับคุณภาพและชนิดของวัสดุ ตลอดจน วิธีปฏิบัติ หรือวิธีการสำหรับการก่อสร้างอาคาร

๕.๙.๑๘ รายการคำนวณให้แสดงวิธีการตามหลักวิศวกรรมศาสตร์

๕.๑๐ ผู้รับผิดชอบงานออกแบบหรือผู้รับผิดชอบงานออกแบบและคำนวณ ต้องลงลายมือชื่อพร้อมกับเขียนชื่อตัวบรรจง ที่อยู่พร้อมกับคุณสมบัติของผู้รับผิดชอบดังกล่าวไว้ในแผนผังบริเวณ แบบแปลน รายการประกอบแบบแปลน และ รายการคำนวณแต่ละชุดด้วย ผู้ประกอบวิชาชีพสถาปัตยกรรมควบคุมวิศวกรรมควบคุมให้ระบุเลขทะเบียนในใบอนุญาตไว้ด้วย

## ๖. ค่าธรรมเนียม

### ค่าธรรมเนียมการออกใบอนุญาต

- ใบอนุญาตก่อสร้าง ฉบับละ ๒๐ บาท (เกิน ๑๕๐ ตารางเมตร ๒๐๐ บาท)
- ใบอนุญาตตัดแปลง ฉบับละ ๑๐ บาท(เกิน ๑๕๐ ตารางเมตร ๑๐๐ บาท)
- ใบอนุญาตรื้อถอน ฉบับละ ๑๐ บาท(เกิน ๑๕๐ ตารางเมตร ๕๐ บาท)
- ใบอนุญาตเปลี่ยนการใช้ ฉบับละ ๒๐ บาท(เกิน ๑๕๐ ตารางเมตร ๒๐๐ บาท)
- ใบรับรอง ฉบับละ ๑๐ บาท
- ใบแทนใบอนุญาตหรือใบแทนใบรับรอง ฉบับละ ๕ บาท

### ค่าธรรมเนียมการต่ออายุใบอนุญาต

- ใบอนุญาตก่อสร้าง ฉบับละ ๒๐ บาท(เกิน ๑๕๐ ตารางเมตร ๒๐๐ บาท)

- ใบอนุญาตตัดแปลง                      ฉบับละ ๑๐ บาท(เกิน ๑๕๐ ตารางเมตร ๑๐๐ บาท)
- ใบอนุญาตรื้อถอน                        ฉบับละ ๑๐ บาท(เกิน ๑๕๐ ตารางเมตร ๕๐ บาท)
- ใบอนุญาตเคลื่อนย้าย                    ฉบับละ ๑๐ บาท(เกิน ๑๕๐ ตารางเมตร ๕๐ บาท)
- ค่าธรรมเนียมการตรวจแบบแปลนก่อสร้างหรือตัดแปลงอาคาร

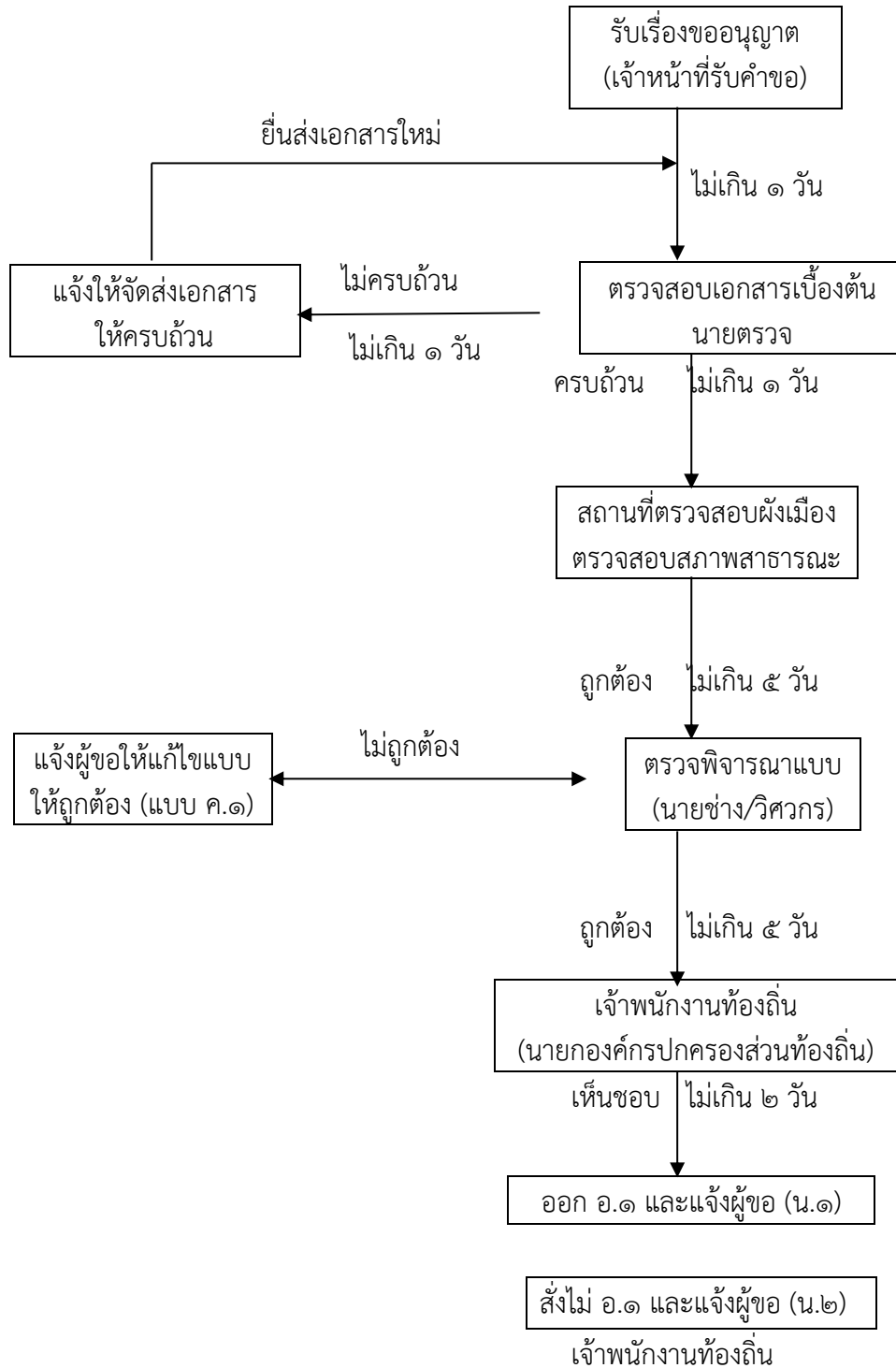
๑. อาคารไม่เกิน ๒ ชั้น สูงไม่เกิน ๑๒ เมตร ตร.ม. ละ ๕๐ สตางค์
๒. อาคารไม่เกิน ๓ ชั้น และสูงเกิน ๑๒ เมตร แต่ไม่เกิน ๑๕ เมตร ตร.ม. ละ ๒ บาท
๓. อาคารสูงเกิน ๓ ชั้น หรือสูงเกิน ๑๕ เมตร ตร.ม. ละ ๔ บาท
๔. ป้าย ตร.ม. ละ ๔ บาท

สำหรับประชาชนในเขตองค์การบริหารส่วนตำบลทุ่งสมอ ก่อนดำเนินการก่อสร้าง ตัดแปลง รื้อถอนต่อเติมหรือการเคลื่อนย้าย อาคารต่าง ๆ โปรดติดต่อขออนุญาตได้ที่กองช่าง เมื่อท่านทำการก่อสร้างอาคารแล้วเสร็จให้ท่านยื่นคำร้องขอหมายเลขประจำบ้านได้ที่ผู้ใหญ่บ้านในหมู่บ้านนั้น ๆ เมื่อได้เลขประจำบ้านแล้ว จึงไปขอสำเนาทะเบียนบ้านที่อำเภอ

#### ๗. บทกำหนดโทษ

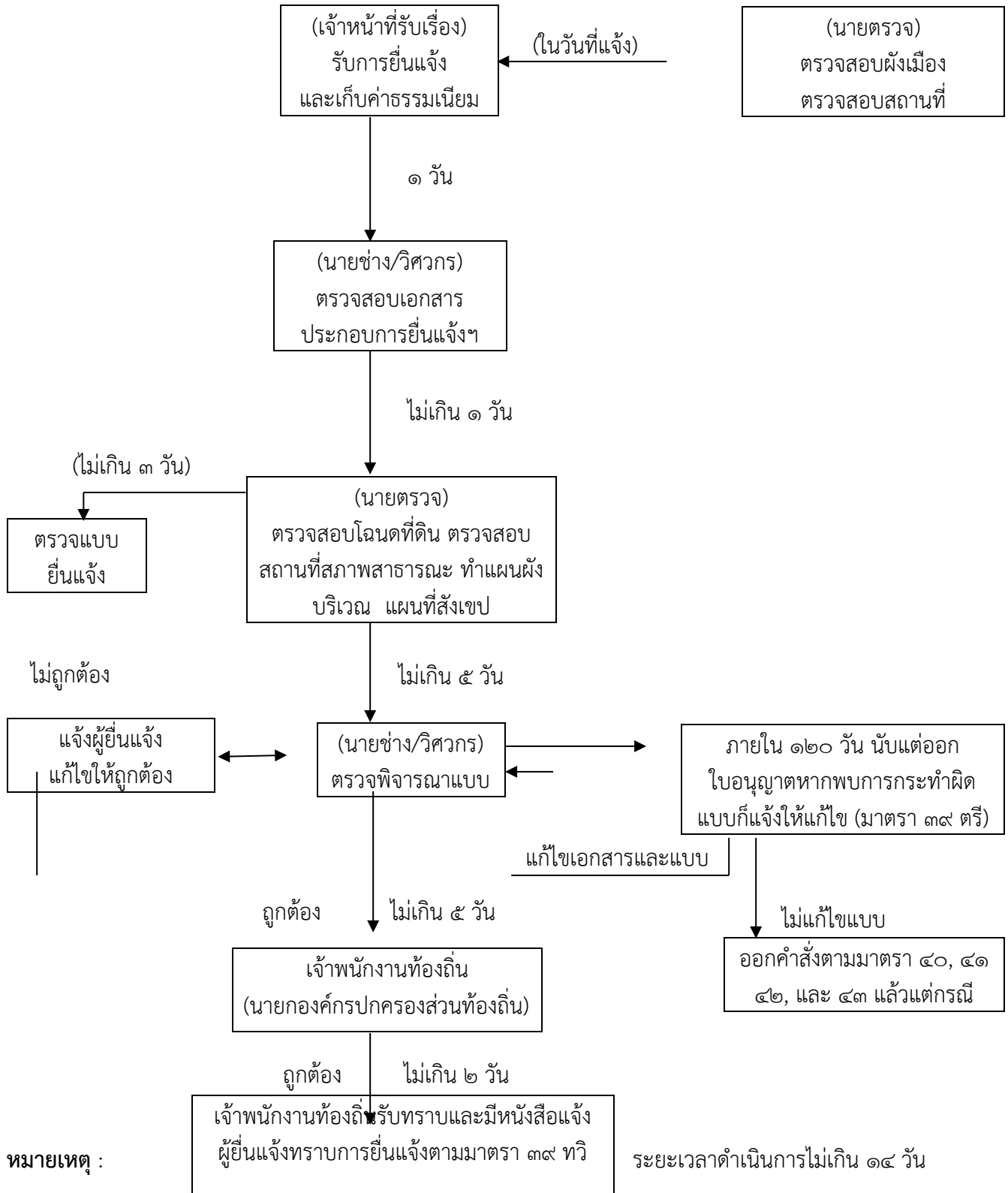
ผู้ที่ฝ่าฝืนบทบัญญัติตามกฎหมายว่าด้วยการควบคุมอาคาร จะต้องมีโทษตามที่บัญญัติไว้ในมาตรา ๖๕ ถึงมาตรา ๗๔ แห่งพระราชบัญญัติควบคุมอาคาร พ.ศ.๒๕๒๒ โดยมีโทษปรับหรือระวางโทษจำคุก หรือทั้งจำทั้งปรับแล้วแต่กรณี เช่น ผู้ใดฝ่าฝืนโดยกระทำการ ก่อสร้างหรือใช้อาคารหรือเปลี่ยนการใช้อาคาร โดยมีได้รับอนุญาตจากเจ้าพนักงานท้องถิ่นต้องระวางโทษจำคุกไม่เกิน ๓ เดือน หรือปรับไม่เกิน ๖ หมื่นบาท หรือทั้งจำทั้งปรับนอกจากนั้นยังต้องระวางโทษปรับรายวันอีกวันละไม่เกิน ๑ หมื่นบาท ตลอดเวลาที่ยังฝ่าฝืนหรือจนกว่าจะได้ปฏิบัติได้ถูกต้อง และหากอาคารที่ฝ่าฝืนนั้นเป็นอาคารเพื่อพาณิชยกรรม อุตสาหกรรม การศึกษา การสาธารณสุข ฯลฯ ต้องระวางโทษเป็นสองเท่า

๑. ขั้นตอนและระยะเวลาในการตรวจสอบเอกสารและพิจารณาอนุมัติก่อสร้างอาคาร ตามมาตรา ๒๑

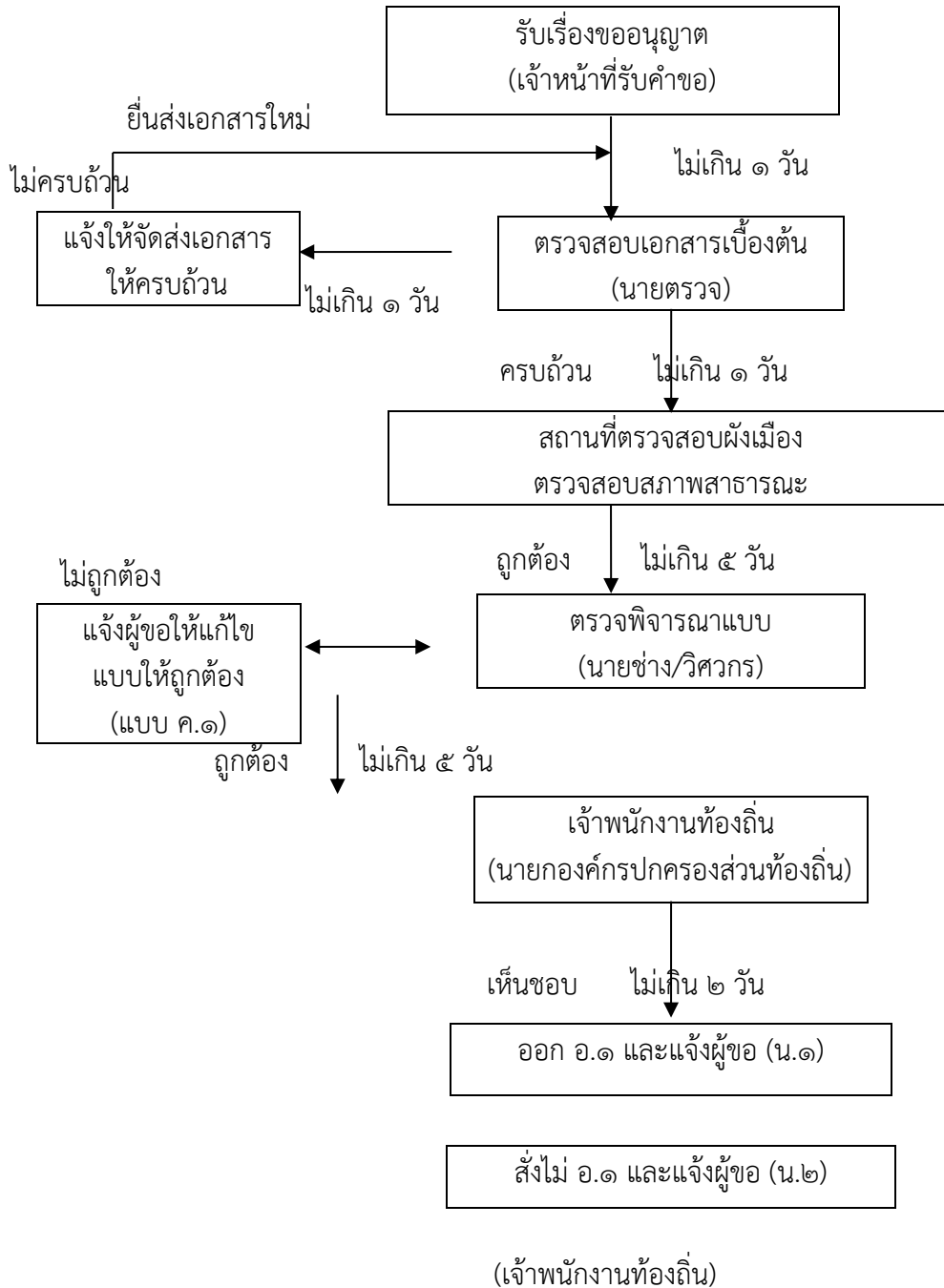


หมายเหตุ : ระยะเวลาดำเนินการไม่เกิน ๑๔ วัน

๒. แผนผังแสดงรายละเอียดและระยะเวลาในการยื่นแจ้งความประสงค์จะก่อสร้างอาคาร ตามมาตรา ๓๙ ทวิ



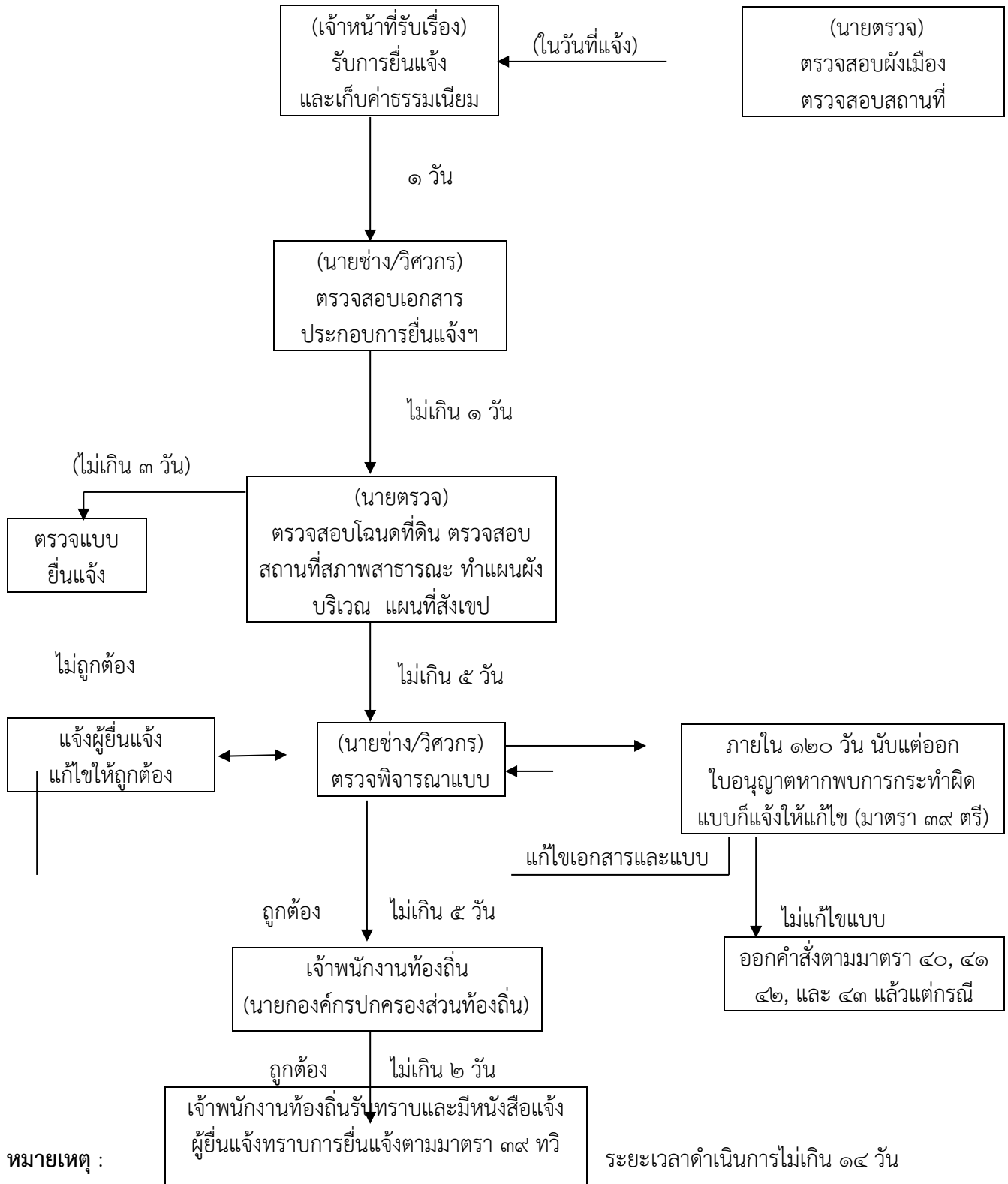
๓. ขั้นตอนและระยะเวลาในการตรวจสอบเอกสารและพิจารณาอนุญาตให้รื้อถอนอาคาร ตามมาตรา ๒๒



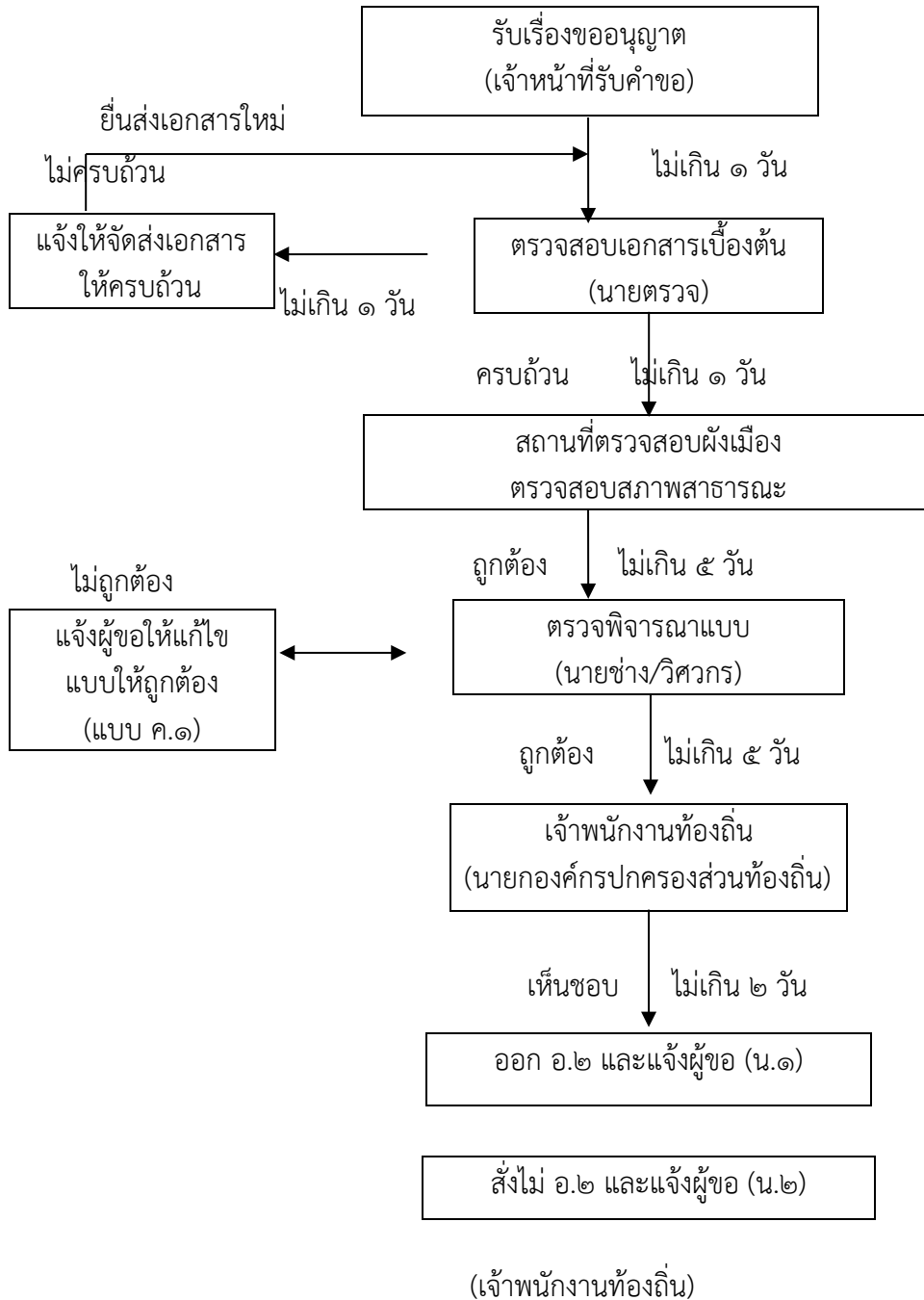
หมายเหตุ : ระยะเวลาดำเนินการไม่เกิน ๑๔ วัน



๔. แผนผังแสดงรายละเอียดและระยะเวลาในการยื่นแจ้งความประสงค์จะรื้อถอนอาคาร ตามมาตรา ๓๙ ทวิ

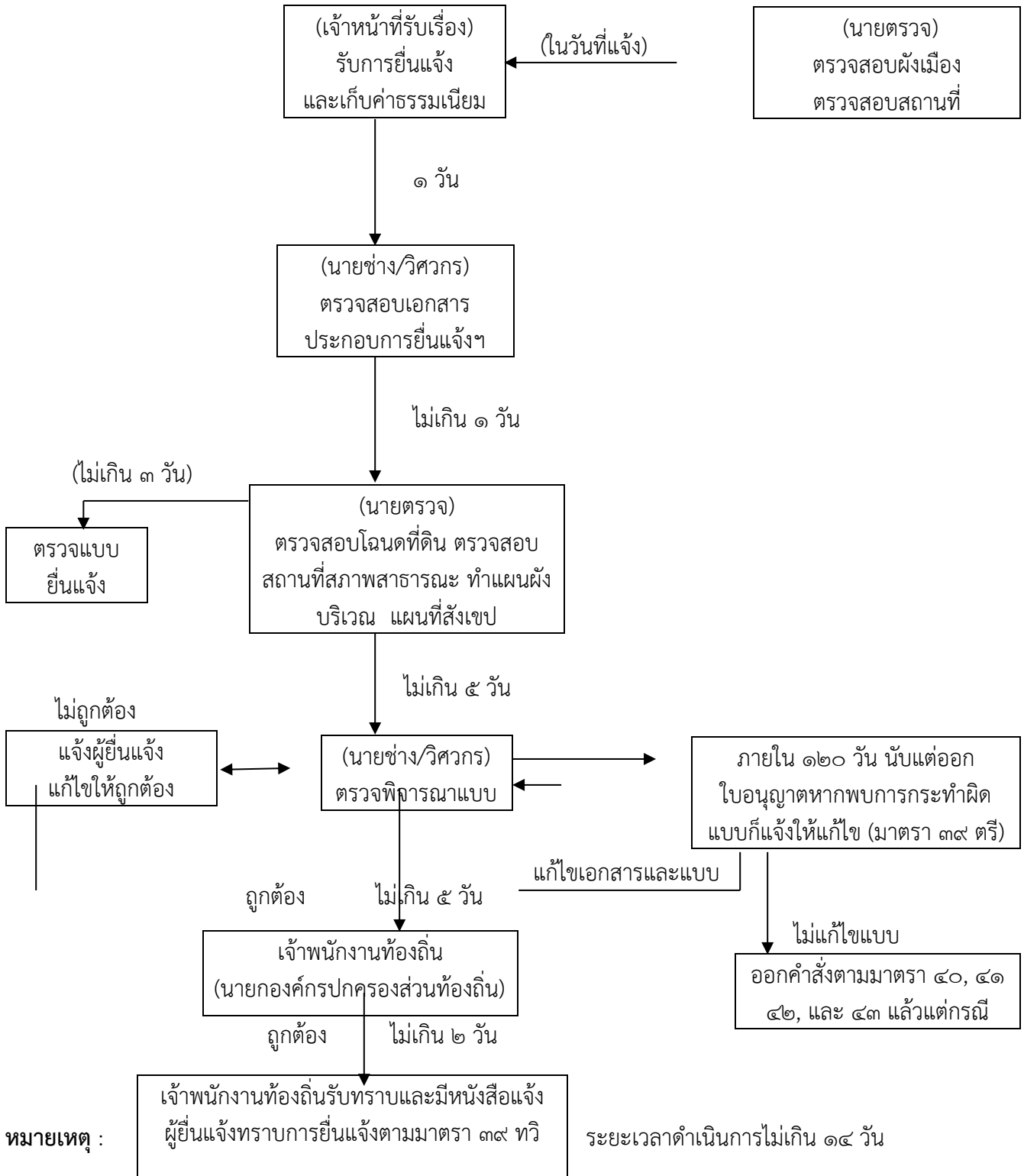


๕. ขั้นตอนและระยะเวลาในการตรวจสอบเอกสารและพิจารณาอนุญาตให้เคลื่อนย้ายอาคาร ตามมาตรา ๒๑



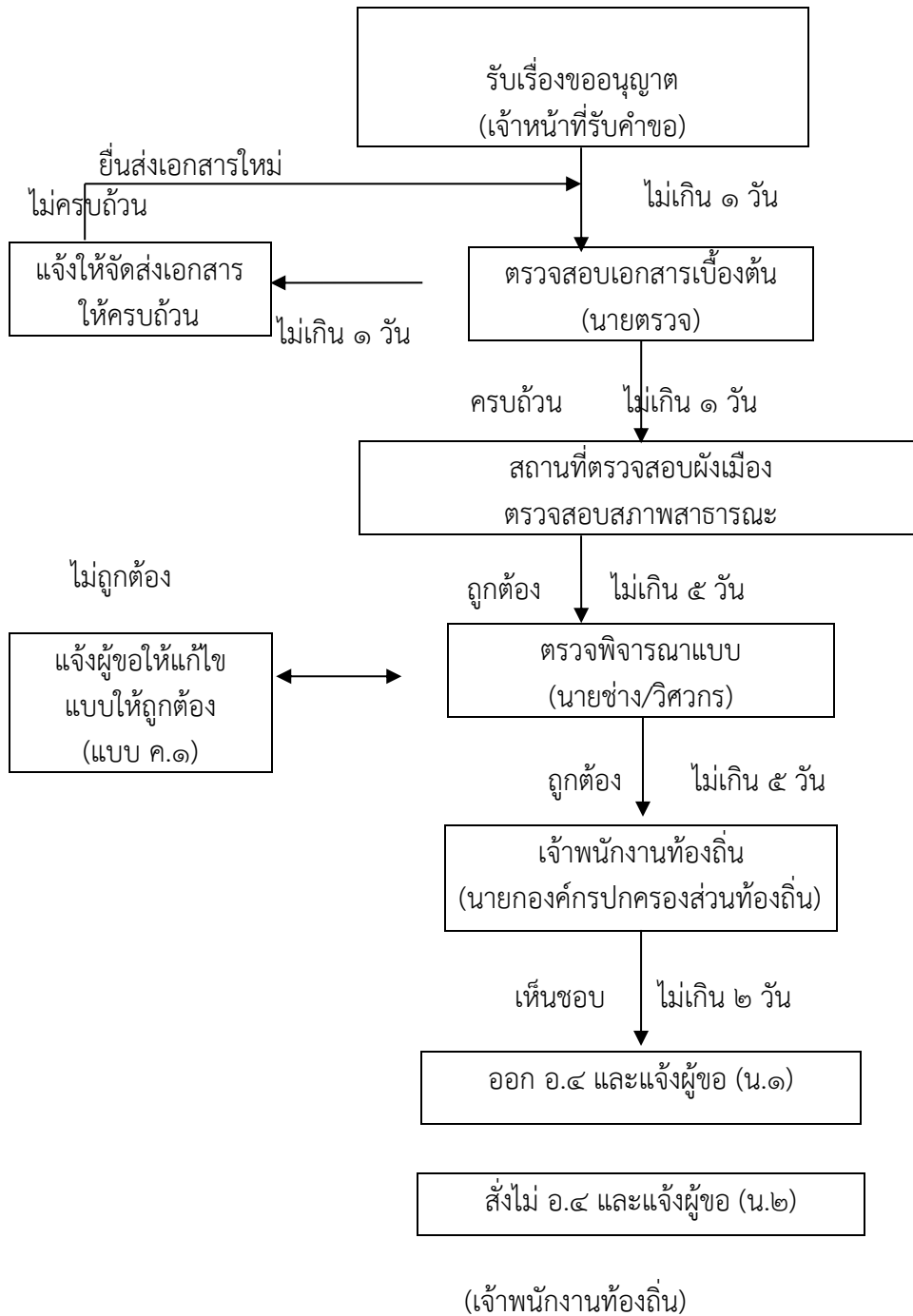
หมายเหตุ : ระยะเวลาดำเนินการไม่เกิน ๑๔ วัน

๖. แผนผังแสดงรายละเอียดและระยะเวลาในการยื่นแจ้งความประสงค์จะเคลื่อนย้ายอาคาร ตามมาตรา ๓๙ ทวิ



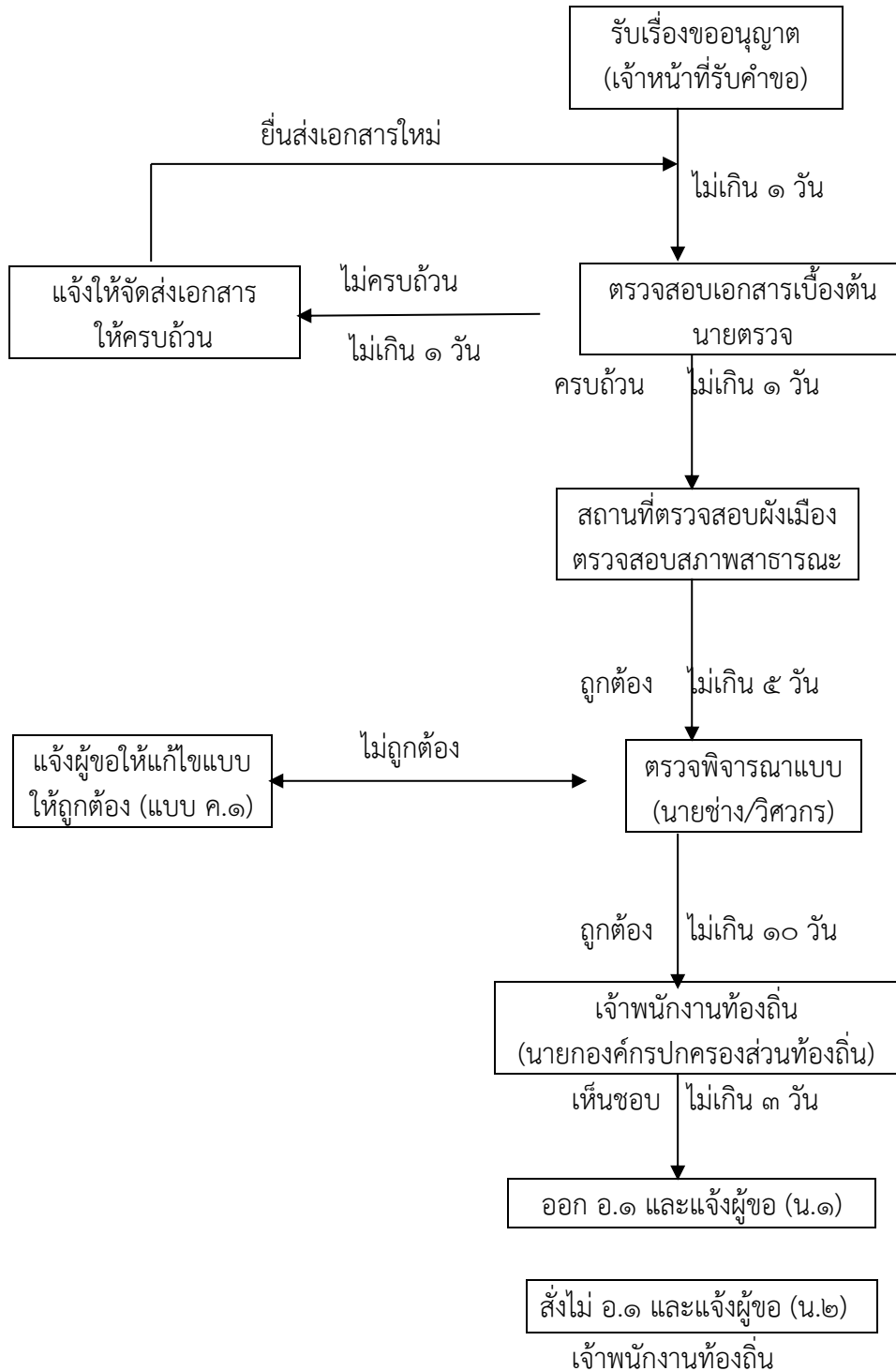
## ๗. ขั้นตอนและระยะเวลาในการตรวจสอบเอกสารและพิจารณาอนุญาต

๗.๑ แผนผังแสดงขั้นตอนและระยะเวลาการพิจารณาอนุญาตตัดแปลง หรือใช้ที่จอดรถที่กั๊บลัรถ และทางเข้า – ออก ของรถ เพื่อการอื่น ตามมาตรา ๓๔



หมายเหตุ : ระยะเวลาดำเนินการไม่เกิน ๑๔ วัน

๘. ขั้นตอนและระยะเวลาในการตรวจสอบเอกสารและพิจารณาอนุญาตก่อสร้างอาคารพาณิชย์ อาคารขนาดใหญ่ อาคารประเภทควบคุมการใช้



หมายเหตุ : ระยะเวลาดำเนินการไม่เกิน ๒๐ วัน

## การแจ้งขุดดินและถมดิน

**แบบแปลน** หมายความว่า แบบแสดงรายละเอียดในการขุดดินหรือถมดิน

**รายการประกอบแบบแปลน** หมายความว่า ข้อความชี้แจงรายละเอียดเกี่ยวกับชนิดของดิน ความลึกและขนาดของบ่อดินที่จะขุดดิน ความสูงของพื้นที่ของเนินดินที่จะถมดิน ความลาดเอียงของบ่อดินหรือเนินดิน ระยะห่างจากขอบบ่อดินหรือเนินดิน ระยะห่างจากบ่อกลบดิน หรือเนินดินถึงเขตที่ดินหรือสิ่งปลูกสร้างของบุคคลอื่น วิธีการป้องกันการพังทลายของดินหรือสิ่งปลูกสร้าง และวิธีการในการขุดดินและถมดิน ตลอดจนสภาพพื้นที่และบริเวณข้างเคียงระดับดินเดิม คุณสมบัติของดินที่จะขุดหรือจะถม พร้อมทั้งวิธีปฏิบัติหรือวิธีการสำหรับขุดดินหรือถมดิน เพื่อให้เป็นไปตามแบบแปลน

**รายการคำนวณ** หมายความว่า รายการแสดงวิธีการคำนวณหาค่าเสถียรภาพความลาดเอียงที่ปลอดภัยในการขุดดินหรือถมดิน หรือรายการแสดงวิธีการคำนวณความปลอดภัยของกำแพงกันดิน

ในการขุดดินตามมาตรา ๑๗ หรือการถมดินตามมาตรา ๒๖ วรรคสาม ผู้ขุดดินหรือถมดินจะต้องจัดให้มีเครื่องหมายแสดงขอบเขตที่ดินที่จะทำการขุดดินหรือถมดิน และต้องติดตั้งป้ายขนาดกว้างไม่น้อยกว่าหนึ่งร้อยยี่สิบเซนติเมตร ยาวไม่น้อยกว่าสองร้อยสี่สิบเซนติเมตร ในบริเวณที่ทำการขุดดินหรือถมดินและสามารถเห็นได้ง่ายตลอดระยะเวลาทำการขุดดินหรือถมดิน โดยแสดงข้อความดังต่อไปนี้

- (๑) เนื้อที่โครงการที่จะทำการขุดดินหรือถมดิน
- (๒) ขนาดพื้นที่ปากบ่อดิน เนินดิน ความลึกหรือความสูงของการขุดดินหรือถมดิน
- (๓) วัตถุประสงค์ของการขุดดินหรือถมดิน
- (๔) เลขที่ใบแจ้งและวันที่สิ้นสุดการขุดดินหรือถมดิน
- (๕) ชื่อผู้ควบคุมงาน ผู้ออกแบบแปลน รายการประกอบแบบแปลน และรายการคำนวณ รวมทั้งเลขทะเบียนการประกอบอาชีพวิศวกรรมตามกฎหมายว่าด้วยวิศวกร
- (๖) ชื่อและที่อยู่ของผู้แจ้งการขุดดินหรือถมดิน
- (๗) ชื่อและที่อยู่ของเจ้าของที่ดิน
- (๘) ชื่อและที่อยู่ของผู้ดำเนินการขุดดินหรือถมดิน
- (๙) ข้อความอื่นตามที่กรมโยธาธิการและผังเมืองประกาศกำหนด

## การขุดดิน

การขุดดินตามมาตรา ๑๗ จะกระทำได้เฉพาะในระหว่างเวลาพระอาทิตย์ขึ้นถึงพระอาทิตย์ตก ถ้าจะกระทำในระหว่างเวลาพระอาทิตย์ตกถึงพระอาทิตย์ขึ้นต้องได้รับอนุญาตเป็นหนังสือจากเจ้าพนักงานท้องถิ่น

การขุดดินที่มีความลึกจากระดับพื้นดินเกินสามเมตร หรือมีพื้นที่ปากบ่อดินเกินหนึ่งหมื่นตารางเมตร ต้องมีแบบแปลน รายการประกอบแบบแปลน และรายการคำนวณของผู้ได้รับอนุญาตให้ประกอบวิชาชีพวิศวกรรมควบคุม สาขาวิศวกรรมโยธา ไม่ต่ำกว่าระดับสามัญวิศวกร

การขุดดินที่มีความลึกเกินยี่สิบเมตร ต้องมีการป้องกันการพังทลายของดินหรือสิ่งปลูกสร้างโดยมีการติดตั้งอุปกรณ์สำหรับวัดการเคลื่อนตัวของดินและต้องมีแบบแปลน รายการประกอบแบบแปลนและรายการคำนวณของผู้ได้รับใบอนุญาตให้ประกอบวิชาชีพวิศวกรรมควบคุม สาขาวิศวกรรมโยธา ระดับวุฒิวิศวกร ตามกฎหมายว่าด้วยวิศวกร

ความในวรรคหนึ่งมิให้บังคับแก่การขุดบ่อน้ำใช้ที่มีพื้นที่ปากบ่อไม่เกินสี่ตารางเมตร

ในกรณีที่เป็นการขุดดินเพื่อใช้ประโยชน์ในการฝังกลบขยะ วัสดุกระจายแพร่พิษ หรือรังสี ให้ผู้ประสงค์จะทำการขุดดินนำหลักฐานการอนุญาตตามกฎหมายว่าด้วยการนั้น มายื่นประกอบการแจ้งด้วย

การขุดดินที่มีความลึกจากระดับพื้นดินเกินสามเมตร หรือมีพื้นที่ปากบ่อดินเกินหนึ่งหมื่นตารางเมตร ปากบ่อดินจะต้องห่างจากแนวเขตที่ดินบุคคลอื่นหรือที่สาธารณะประโยชน์ไม่น้อยกว่าสองเท่าของความลึกบ่อดินที่จะขุด เว้นแต่จะได้มีการจัดการป้องกันการพังทลายของดิน หรือสิ่งปลูกสร้าง โดยการรับรองของผู้ได้รับใบอนุญาตให้ประกอบวิชาชีพวิศวกรรมควบคุม สาขาวิศวกรรมโยธาตามกฎหมายว่าด้วยวิศวกร

ในระหว่างการขุดดิน ผู้ขุดดินตามมาตรา ๑๗ ต้องระบายน้ำบนพื้นดินบริเวณขอบบ่อดินไม่ให้ น้ำท่วมขังและต้องไม่ใช้พื้นที่บริเวณขอบบ่อดินเป็นที่กองดินหรือวัสดุอื่นใดในลักษณะที่อาจก่อให้เกิดการพังทลายของดิน หรืออาจเป็นอันตรายกับสิ่งปลูกสร้างในบริเวณนั้น

ในระหว่างการขุดดินและภายหลังการขุดดินแล้วเสร็จ ผู้ขุดดินตามมาตรา ๑๗ เจ้าของที่ดินหรือผู้ครอบครองที่ดินแล้วแต่กรณี ต้องตรวจสอบเสถียรภาพของบ่อดินและดำเนินการให้มีความมั่นคงปลอดภัยอยู่เสมอ

การขุดดินในบริเวณที่ติดกับที่สาธารณะหรือในที่สาธารณะ ผู้ขุดดิน ต้องจัดให้มีสิ่งกันตกหรือราวกันที่มีความมั่นคงแข็งแรงรอบบริเวณนั้น รวมทั้งติดตั้งไฟฟ้าให้มีแสงสว่างเพียงพอหรือไฟสัญญาณเตือนอันตรายจำนวนพอสมควรในระหว่างเวลาพระอาทิตย์ตกถึงพระอาทิตย์ขึ้น ตลอดระยะเวลาทำการขุด

ในกรณี การขุดดินตามวรรคหนึ่งในพื้นที่ที่ไม่มีไฟฟ้าให้แสงสว่าง ต้องทาสีสิ่งกันตกหรือราวกันด้วยสีสะท้อนที่มองเห็นได้อย่างชัดเจน

ผู้ขุดดินตามมาตรา ๑๗ ต้องติดป้ายสีสะท้อนแสงเตือนอันตรายขนาดกว้างไม่น้อยกว่าห้าสิบเซนติเมตรและยาวไม่น้อยกว่าหนึ่งเมตร ทำด้วยวัสดุถาวร โดยติดตั้งไว้ทุกระยะไม่เกินสี่สิบเมตรรอบบ่อดินในตำแหน่งที่เห็นได้ง่ายตลอดระยะเวลาทำการขุดดิน

## การถมดิน

ผู้ใดประสงค์จะทำการถมดินโดยมีความสูงของเนินดินเกินกว่าระดับที่ดินต่างเจ้าของที่อยู่ข้างเคียง และมีพื้นที่ของเนินดินเกินกว่าสองพันตารางเมตร ต้องแจ้งการถมดินนั้นต่อเจ้าพนักงานท้องถิ่น ตามแบบที่เจ้าพนักงานท้องถิ่นกำหนด โดยยื่นเอกสารแจ้งข้อมูลดังต่อไปนี้

- (๑) แผนผังบริเวณที่ประสงค์จะทำการถมดิน
- (๒) แผนผังแสดงเขตที่ดินและที่ดินบริเวณข้างเคียง
- (๓) วิธีการถมดินและการระบายน้ำ
- (๔) ระยะเวลาการถมดิน
- (๕) ชื่อผู้ควบคุมงาน
- (๖) ชื่อและที่อยู่ของผู้แจ้งการถมดิน
- (๗) ภาระผูกพันต่าง ๆ ที่บุคคลอื่นมีส่วนได้เสียเกี่ยวกับที่ดินที่จะทำการถมดิน

การถมดินตามมาตรา ๒๖ วรรคสาม จะกระทำได้เฉพาะในระหว่างเวลาพระอาทิตย์ขึ้นถึงพระอาทิตย์ตก ถ้าจะทำในระหว่างเวลาพระอาทิตย์ตกถึงพระอาทิตย์ขึ้นต้องได้รับอนุญาตเป็นหนังสือจากเจ้าพนักงานท้องถิ่น

การถมดินที่มีพื้นที่ของเนินดินติดต่อกันเป็นผืนเดียวกันเกินสองพันตารางเมตร และมีความสูงของเนินดินตั้งแต่สองเมตรนับจากระดับที่ดินต่างเจ้าของที่อยู่ข้างเคียง ต้องมีแบบแปลนรายการประกอบแบบแปลน และรายการคำนวณของผู้ได้รับอนุญาตให้ประกอบวิชาชีพวิศวกรรมควบคุม สาขาวิศวกรรมโยธา ไม่ต่ำกว่าระดับสามัญวิศวกร ตามกฎหมายว่าด้วยวิศวกร

การถมดินที่มีพื้นที่ของเนินดินติดต่อกันเป็นผืนเดียวกันเกินสองพันตารางเมตร และมีความสูงของเนินดินเกินห้าเมตรนับจากระดับที่ดินต่างเจ้าของที่อยู่ข้างเคียง ต้องมีผู้ควบคุมงานซึ่งเป็นผู้ได้รับใบอนุญาตให้ประกอบวิชาชีพวิศวกรรมควบคุม สาขาวิศวกรรมโยธา ระดับวุฒิวิศวกร ตามกฎหมายว่าด้วยวิศวกร

การถมดินที่มีพื้นที่ของเนินดินติดต่อกันเป็นผืนเดียวกันเกินสองพันตารางเมตร และมีความสูงของเนินดินตั้งแต่สองเมตรนับจากระดับดินต่างเจ้าของที่อยู่ข้างเคียง ต้องมีผู้ควบคุมงานซึ่งเป็นผู้ได้รับใบอนุญาตให้ประกอบวิชาชีพวิศวกรรมควบคุม สาขาวิศวกรรมโยธา ตามกฎหมายว่าด้วยวิศวกร

การถมดินส่วนฐานของเนินดินจะต้องห่างจากแนวเขตที่ดินของบุคคลอื่นหรือที่สาธารณะเป็นระยะไม่น้อยกว่าความสูงของเนินดินที่จะถมดิน เว้นแต่จะได้มีการจัดการป้องกันการพังทลายของดิน หรือสิ่งปลูกสร้าง โดยการรับรองจากผู้ได้รับใบอนุญาตให้ประกอบวิชาชีพวิศวกรรมควบคุม สาขาวิศวกรรมโยธา ตามกฎหมายว่าด้วยวิศวกร



การถมดินในบริเวณติดกับทางสาธารณะ ผู้ถมดินต้องติดตั้งป้ายสีสะท้อนแสงเตือนอันตรายขนาดไม่น้อยกว่าห้าสิบเซนติเมตรและยาวไม่น้อยกว่าหนึ่งเมตร ทำด้วยวัสดุถาวรไว้บนเนินดินที่ถมด้านที่ติดกับทางสาธารณะ ในตำแหน่งที่เห็นได้ง่ายตลอดระยะเวลาทำการถมดิน

ในระหว่างการถมดินและภายหลังการถมดินแล้วเสร็จ ผู้ถมดิน เจ้าของที่ดิน หรือผู้ครอบครองที่ดิน แล้วแต่กรณี ต้องตรวจสอบเสถียรภาพของเนินดินให้มีความมั่นคงปลอดภัยอยู่เสมอ

การขออนุญาตขุดดินและถมดินต้องเตรียมเอกสารหลักฐานดังนี้

- สำเนาบัตรประจำตัวประชาชนของผู้ขออนุญาตและเจ้าของที่ดินอย่างละ ๑ ชุด
  - สำเนาทะเบียนบ้านของผู้ขออนุญาตและเจ้าของที่ดินอย่างละ ๑ ชุด
  - แบบแปลนขุดดินถมดิน แผนผังและรายการประกอบแบบอย่างละ ๓ ชุด
  - สำเนาโฉนดที่ดินที่จะทำการขุดดินถมดิน จำนวน ๑ ชุด (หรือเอกสารสิทธิ์อื่นๆ)
  - สำเนาหนังสือรับรองการจดทะเบียนบริษัท วัตถุประสงค์ ผู้มีอำนาจลงชื่อแทนนิติบุคคลที่ขออนุญาต
- ที่ออกให้ไม่เกิน ๖ เดือน

อัตราค่าธรรมเนียมและค่าใช้จ่ายในการขุดดินและถมดิน

ข้อ ๑ ให้กำหนดค่าธรรมเนียม ดังนี้

(๑)	ใบรับแจ้งการขุดดินหรือถมดิน	ฉบับละ	๕๐๐ บาท
(๒)	ค่าคัดสำเนาหรือถ่ายเอกสาร	หน้าละ	๑ บาท

ข้อ ๒ ให้กำหนดค่าใช้จ่าย ดังนี้

- (๑) ค่าพาหนะเดินทางในการไปตรวจสอบสถานที่ขุดดินหรือถมดินให้จ่ายเท่าที่จำเป็นและใช้จ่ายไปจริง
- (๒) ค่าเบี้ยเลี้ยงในการเดินทางไปตรวจสอบสถานที่ขุดดินหรือถมดินให้จ่ายเท่าที่จำเป็นตามระเบียบของทางราชการแก่ผู้ไปทำงานเท่าอัตราของทางราชการ

## บทกำหนดโทษ

มาตรา ๓๕ ผู้ใดทำการขุดดินตามมาตรา ๑๗ หรือทำการถมดินตามมาตรา ๒๖ วรรคสาม โดยไม่ได้รับใบรับแจ้งจากเจ้าพนักงานท้องถิ่นตามมาตรา ๑๗ วรรคสอง หรือมาตรา ๒๖ วรรคสี่ แล้วแต่กรณี ต้องระวางโทษจำคุกไม่เกินหนึ่งปี หรือปรับไม่เกินห้าหมื่นบาท หรือทั้งจำทั้งปรับ หากการกระทำตามวรรคหนึ่งเกิดขึ้นในบริเวณห้ามขุดดินหรือถมดินตามมาตรา ๖ (๑) ผู้นั้นต้องระวางโทษจำคุกไม่เกินสองปี หรือปรับไม่เกินหนึ่งแสนบาท หรือทั้งจำทั้งปรับ

มาตรา ๓๖ ผู้ใดไม่ปฏิบัติตามมาตรา ๒๐ หรือมาตรา ๒๗ ต้องระวางโทษปรับไม่เกินสามหมื่นบาทและปรับเป็นรายวันอีกวันละไม่เกินหนึ่งพันบาทตลอดเวลาที่ยังไม่ปฏิบัติตาม

มาตรา ๓๗ ผู้ใดไม่ปฏิบัติตามมาตรา ๒๔ และมาตรา ๒๖ วรรคหนึ่ง ต้องระวางโทษปรับไม่เกินหนึ่งหมื่นบาท

มาตรา ๓๘ ผู้ใดขัดขวางหรือไม่อำนวยความสะดวกตามสมควรแก่พนักงานเจ้าหน้าที่ในการปฏิบัติการมาตรา ๓๐ ต้องระวางโทษปรับไม่เกินสองพันบาท

มาตรา ๓๙ ผู้ขุดดินผู้ใดไม่ปฏิบัติตามมาตรา ๒๕ ต้องระวางโทษจำคุกไม่เกินหนึ่งเดือนหรือปรับไม่เกินห้าพันบาท หรือทั้งจำทั้งปรับ

มาตรา ๔๐ ผู้ใดได้รับคำสั่งของเจ้าพนักงานท้องถิ่นให้หยุดการขุดดินหรือการถมดินตามมาตรา ๒๙ วรรคสอง หรือมาตรา ๓๑ วรรคหนึ่งหรือวรรคสอง ไม่ปฏิบัติตามคำสั่งนั้น ต้องระวางโทษจำคุกไม่เกินหนึ่งปี หรือปรับไม่เกินห้าหมื่นบาท หรือทั้งจำทั้งปรับ

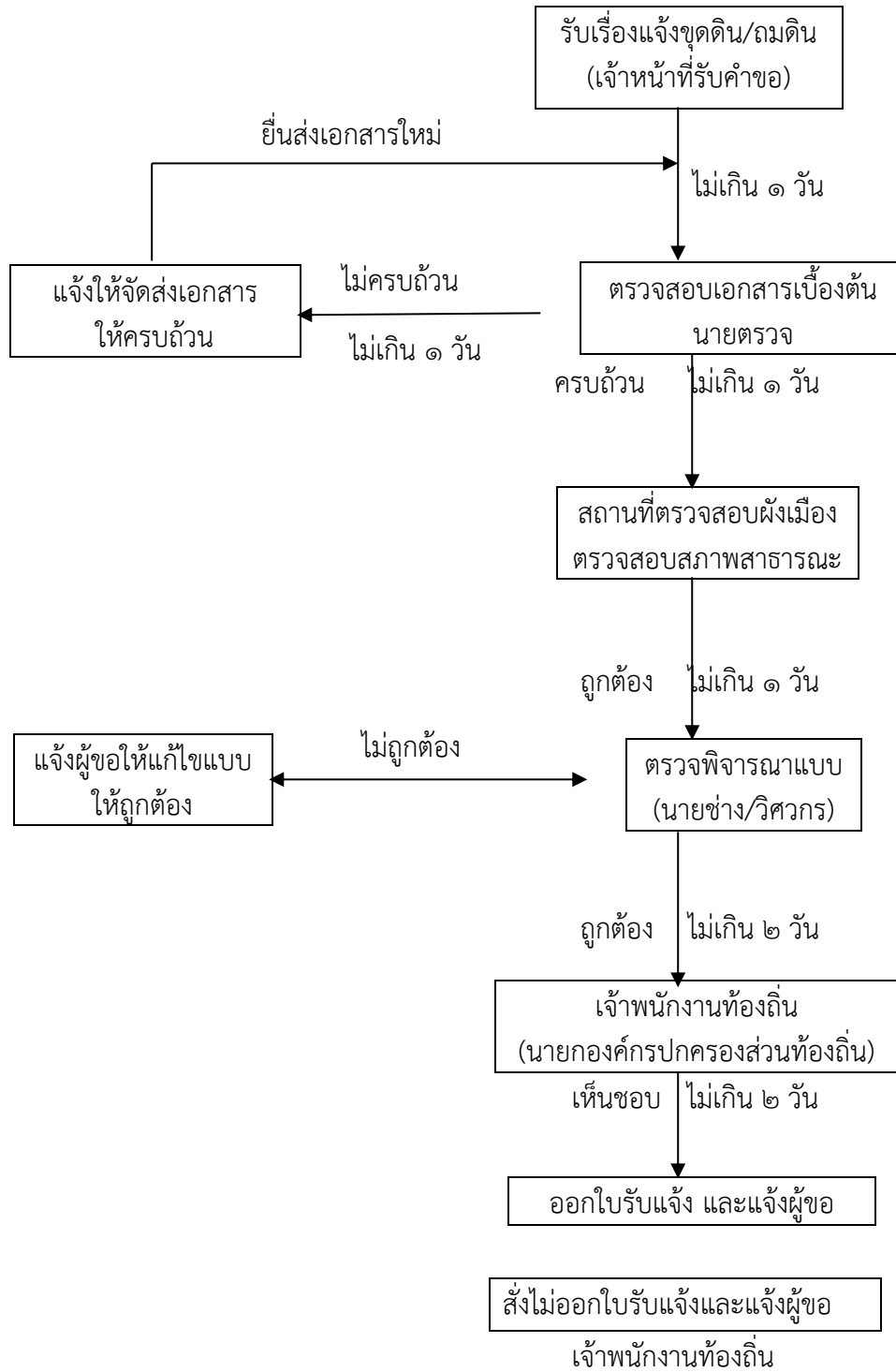
มาตรา ๔๑ ผู้ใดได้รับคำสั่งของเจ้าพนักงานท้องถิ่นให้จัดการป้องกันความเสียหายที่อาจเกิดขึ้นหรือจัดการแก้ไขขุดดินหรือถมดินตามมาตรา ๒๙ วรรคสอง หรือมาตรา ๓๑ วรรคหนึ่งหรือวรรคสอง ไม่ปฏิบัติตามคำสั่งนั้น ต้องระวางโทษปรับไม่เกินสามหมื่นบาทและปรับเป็นรายวันอีกวันละไม่เกินห้าร้อยบาท ตลอดเวลาที่ยังไม่ปฏิบัติตาม

มาตรา ๔๒ บรรดาความผิดตามพระราชบัญญัตินี้นอกจากมาตรา ๓๕ วรรคสอง ให้เจ้าพนักงานท้องถิ่น หรือผู้ซึ่งเจ้าพนักงานท้องถิ่นมอบหมายมีอำนาจเปรียบเทียบปรับผู้ต้องหาได้เมื่อผู้ต้องหาได้ชำระค่าปรับตามจำนวนที่เปรียบเทียบภายในสามสิบวันแล้วให้ถือว่าคดีเลิกกันตามประมวลกฎหมายวิธีพิจารณาความอาญา

มาตรา ๔๓ ในกรณีที่ห้างหุ้นส่วน บริษัทหรือนิติบุคคลอื่นการกระทำความผิดตามพระราชบัญญัตินี้ กรรมการผู้จัดการหรือบุคคลใดซึ่งรับผิดชอบในการกระทำอันเป็นความผิดนั้นต้องระวางโทษตามที่บัญญัติไว้สำหรับความผิดนั้น ๆ ด้วย เว้นแต่จะพิสูจน์ได้ว่ากระทำความผิดโดยตนมิได้รู้เห็นหรือยินยอมด้วย

มาตรา ๔๔ ในกรณีที่มีการกระทำความผิดตามพระราชบัญญัตินี้ ให้ถือว่าเจ้าของอสังหาริมทรัพย์ที่อยู่ใกล้ชิดหรือติดต่อกับที่ดินที่มีการกระทำความผิดเกิดขึ้นและได้รับความเสียหายเนื่องจากการกระทำความผิดนั้น เป็นผู้เสียหายตามกฎหมายว่าด้วยวิธีพิจารณาความอาญา

ขั้นตอนและระยะเวลาในการตรวจสอบเอกสารและพิจารณาปรับแก้จุดดินและถมดิน



หมายเหตุ : ระยะเวลาดำเนินการไม่เกิน ๗ วัน